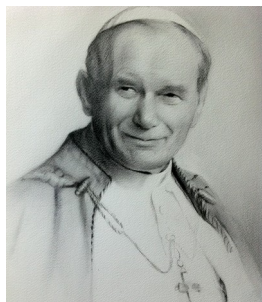


SZKOLNY PROGRAM
WYCHOWAWCZO-PROFILAKTYCZNY
Szkoła Podstawowa im. Jana Pawła II w Łebnie
na lata 2017-2021



***Człowiek jest wielki nie przez to, co posiada,
lecz przez to, kim jest; nie przez to, co ma, lecz
przez to, czym dzieli się z innymi.***

św. Jan Paweł II

WPROWADZENIE

Pierwszymi wychowawcami swoich dzieci są rodzice. Nauczyciele wspomagają ich wszechstronny i harmonijny rozwój, a uczeń akceptuje siebie i jest otwarty na potrzeby drugiego człowieka, żyje nie tylko z drugim, ale i dla drugich.

Wychowanie to proces wspomagania człowieka w rozwoju, ukierunkowany na osiągnięcie pełni dojrzałości fizycznej, psychicznej, społecznej i duchowej. **Profilaktyka** to proces wspomagania człowieka w radzeniu sobie z trudnościami zagrażającymi prawidłowemu rozwojowi i zdrowemu życiu, a także ograniczenie i likwidowanie czynników blokujących i zaburzających zdrowe życie. Profilaktyka winna wspomagać proces wychowania, a wychowanie tworzy integralną całość z wiedzą i kreowaniem umiejętności, poprzez które formuje się osobowość młodego człowieka. Nie wolno ich rozdzielać, gdyż wychowanie musi posiłkować się wiedzą, w której zapisane jest doświadczenie.

Program Wychowawczo-Profilaktyczny szkoły dostosowany jest do potrzeb rozwojowych uczniów oraz potrzeb naszego środowiska lokalnego i obejmuje wszystkie treści i działania o charakterze wychowawczym i profilaktycznym. Chcemy, aby nasza szkoła była bezpieczna, panował w niej klimat sprzyjający pracy uczniów i nauczycieli. Dążymy do tego, aby nasi uczniowie byli kulturalni, odpowiedzialni, komunikatywni, kreatywni i empatyczni, aby panowało poczucie przynależności do grupy (klasy, szkoły), którą łączy więzi koleżeństwa i przyjaźni. Program przeznaczony jest do realizacji przez wychowawców klas podczas godzin z wychowawcą we współpracy z nauczycielami wszystkich przedmiotów, pedagogiem, psychologiem, pielęgniarką szkolną i pozostałymi pracownikami szkoły, w zależności od stanu zasobów, potrzeb klasy oraz przy współpracy z rodzicami i środowiskiem lokalnym.

I. OBOWIĄZUJĄCE AKTY PRAWNE

- Ustawa z dnia 7 września 1991 r. o systemie oświaty (Dz.U z 2016 poz 1943 z późn.zm.)
- Rozporządzenie Ministra Edukacji Narodowej z dnia 9 sierpnia 2017 r. w sprawie zasad organizacji i udzielania pomocy psychologiczno-pedagogicznej w publicznych

przedszkolach, szkołach i placówkach (DZ.U. 2017 poz. 1591)

- Ustawa z dnia 14 grudnia 2016 roku Prawo oświatowe (Dz.U. z 2017 poz.59)
- Karta Nauczyciela.
- Konstytucja Rzeczypospolitej Polskiej art. 48 ust.1, art.54 ust.3-4, art.70 ust.
- Program polityki prorodzinnej państwa z dnia 17.11.1998 r.
- Konwencja o Prawach Dziecka, przyjęta przez Zgromadzenie Ogólne Narodów Zjednoczonych z dnia 20 listopada 1989 r. (Dz. U. z 1991 r. Nr 120, poz. 526, z późn. zm., art. 33).
- Rozporządzenie Ministra Edukacji Narodowej i Sportu z dnia 12 sierpnia 1999 r. w sprawie sposobu nauczania szkolnego oraz zakresu treści dotyczących wiedzy o życiu seksualnym człowieka, o zasadach świadomego odpowiedzialnego rodzicielstwa, o wartości rodziny, życia w fazie prenatalnej oraz metodach i środkach świadomej prokreacji zawartych w podstawie programowej kształcenia ogólnego (Dz. U. z 2014 r. Nr 395, z późn. zm.)
- Ustawa z dnia 26 października 1982 r. o wychowaniu w trzeźwości i przeciwdziałaniu alkoholizmowi (Dz. U. Z 2016 r. Poz. 487)
- Uchwała Sejmu Rzeczypospolitej Polskiej z dnia 7 maja 1998 r. w sprawie przeciwdziałania i zwalczania zjawisk patologicznych wśród nieletnich.
- Rezolucja Sejmu Rzeczypospolitej Polskiej z dnia 1 sierpnia 1997 r. w sprawie opracowania rządowego programu zapobiegania i eliminowania zjawiska wykorzystania seksualnego nieletnich (Monitor Polski nr 50 poz. 476).
- Ustawa z dnia 19 sierpnia 1994 r. o ochronie zdrowia psychicznego (tekst jednolity Dz. U. z 2017 r., poz. 882).
- Ustawa z dnia 9 listopada 1995 r. o ochronie zdrowia przed następstwami używania tytoniu i wyrobów tytoniowych (Dz. U. nr 10, poz. 55).
- Ustawa z dnia 26 października 1982 r. o postępowaniu w sprawach nieletnich (Dz.U. z 2010 r. nr 33, poz. 178, z późn. zm.)
- Ustawa z dnia 29 lipca 2005 r. o przeciwdziałaniu przemocy w rodzinie (Dz. U. z 2005 r. nr 180, poz. 1493, z późn. zm.)
- Rozporządzenie Ministra Edukacji Narodowej z dnia 30 kwietnia 2013 r. w sprawie zasad udzielania i organizacji pomocy psychologiczno-pedagogicznej w publicznych przedszkolach, szkołach i placówkach (Dz. U. z 2013 r., poz. 532).
- Rozporządzenie Ministra Edukacji Narodowej z dnia 27 sierpnia 2012 r. ze zmianami z 14 maja 2014 oraz 26 czerwca 2016 w sprawie podstawy programowej wychowania przedszkolnego oraz kształcenia ogólnego w poszczególnych typach szkół (Dz. U. 2012, poz.977).
- Rozporządzenie Ministra Edukacji Narodowej z dnia 24 lipca 2015 r. w sprawie warunków organizowania kształcenia, wychowania i opieki dla dzieci niepełnosprawnych, niedostosowanych społecznie i zagrożonych niedostosowaniem społecznym (Dz. U., poz. 1113).
- Rozporządzenie Ministra Edukacji Narodowej z dnia 18 sierpnia 2015 r. w sprawie zakresu i form prowadzenia w szkołach i placówkach systemu oświaty działalności

wychowawczej, edukacyjnej, informacyjnej i profilaktycznej w celu przeciwdziałania narkomanii.

- Koncepcja Pracy Szkoły oraz Statut Szkoły (ewaluowane na bieżąco zgodnie z rozporządzeniami MEN).
- Szkolny Zestaw Programów Nauczania.

II. ZAŁOŻENIA PROGRAMOWE

1. Upowszechnianie czytelnictwa, rozwijanie kompetencji czytelniczych wśród dzieci.
2. Rozwijanie kompetencji informatycznych dzieci.
3. Kształtowanie postaw: obywatelskich, poszanowania tradycji i kultury własnego narodu, poszanowania dla innych kultur i tradycji oraz zapobieganie wszelkim przejawom dyskryminacji.
4. Wychowanie do wartości: bezpieczeństwo, dyscyplina, kreatywność, odpowiedzialność, miłość, lojalność, nauka, zrozumienie, wspólnota, piękno, sprawiedliwość, mądrość, przyjaźń, wiedza, uczciwość, poważanie, tradycja, wolność, pasja, niezależność, prawość, rodzina, rozwój, prawda, porządek, patriotyzm.

Zakładamy, że w wyniku systematycznego, skorelowanego i spójnego oddziaływania wychowawczo-profilaktycznego uda się nam przygotować uczniów do zgodnego współżycia z ludźmi. Będziemy dążyć do tego, żeby nasi wychowankowie byli: uczciwi, wiarygodni, odpowiedzialni, wytrwali, wrażliwi na krzywdę innych, kreatywni, przedsiębiorczy, aby nie stosowali przemocy słownej, fizycznej i psychicznej, mieli wysoką kulturę osobistą i gotowość do uczestnictwa w kulturze. Ważne jest też, aby uczniowie przestrzegali zasad zdrowego stylu życia, nie ulegali nałogom, kształtowali postawy obywatelskie, postawy poszanowania tradycji i kultury własnego narodu, a także postawy poszanowania dla innych kultur i tradycji, pogłębiali świadomość ekologiczną, poznawali dziedzictwo kulturowe naszego regionu, narodu, Europy i świata oraz rozwijali swoje zainteresowania i pasje.

Przy opracowaniu programu wychowawczo-profilaktycznego szkoły uwzględniono:

- obowiązujące akty prawne;
- dotychczasowe doświadczenia szkoły;
- zebrane od rodziców, uczniów i nauczycieli propozycje dotyczące głównych problemów wychowawczych i profilaktycznych w szkole i środowisku;
- przeprowadzone badania na temat sytuacji wychowawczej, zagrożeń uzależnieniami w szkole i środowisku;

- przewidywane zmiany w szkole, środowisku i kraju, mogące mieć wpływ na proces wychowania;

III. NAJWAŻNIEJSZE CELE WYCHOWANIA I PROFILAKTYKI

1. Kształtowanie poczucia tożsamości narodowej, przynależności do społeczności szkolnej, lokalnej i regionalnej, świadomości swoich praw i obowiązków. Zaznajamianie z zagrożeniami bezpieczeństwa i zdrowia oraz uczenie prawidłowej reakcji na te zagrożenia.
2. Kształtowanie nawyków kulturalnego zachowania, efektywnej współpracy, komunikowania się z rówieśnikami i dorosłymi. Wdrażanie do życia w społeczności szkolnej i w grupie rówieśniczej. Kształtowanie postaw, respektowanie norm społecznych i wychowanie do wartości.
3. Wspieranie rozwoju intelektualnego, przygotowanie do odbioru dóbr kultury i sztuki, upowszechnianie czytelnictwa, szanowanie dorobku narodowego przy jednoczesnym otwarciu się na wartości europejskie. Zapobieganie zachowaniom agresywnym.
4. Kształtowanie właściwych nawyków higienicznych i zdrowotnych, umiejętności dokonywania wyboru zachowań chroniących zdrowie własne i innych ludzi, propagowanie ekologicznego stylu życia. Motywowanie do zdrowego stylu życia.
5. Wspomaganie, w miarę posiadanych zasobów, wszechstronnego i harmonijnego rozwoju ucznia, z uwzględnieniem jego indywidualnej sytuacji. Zapewnienie mu bezpieczeństwa fizycznego, psychicznego i emocjonalnego. Wspieranie ucznia w procesie nabywania wiedzy, sprawności, postaw i nawyków, które zapewniają mu przygotowanie do racjonalnego i godnego życia oraz kontynuacji nauki na dalszym etapie.

IV. MISJA SZKOŁY

Misją Szkoły Podstawowej im. Jana Pawła II w Łebnie jest wychowanie człowieka kulturalnego, tolerancyjnego, szlachetnego, troskliwego, wrażliwego, odpowiedzialnego za siebie i innych.

Szkoła Podstawowa im. Jana Pawła II w Łebnie funkcjonuje od 1898 roku. To miejsce szczególne, w którym wiedzę zdobywało wiele pokoleń mieszkańców Łebna i okolic. Po wprowadzaniu reform, najpierw stała się 6-letnią, a następnie 8-klasową szkołą podstawową, w której uczą się dzieci z różnych środowisk wychowawczych. Niektóre z nich potrzebują opieki specjalistycznej (pomoc psychologiczno-pedagogiczna), inne - ukierunkowania w rozwijaniu zdolności, a wszystkie pragną akceptacji i poczucia bezpieczeństwa.

Celem działalności Szkoły jest doprowadzenie do tego, aby uczniowie poprzez wiedzę, umiejętności i postawy społeczne zdobyte w procesie dydaktyczno-wychowawczym byli przygotowani do życia w warunkach współczesnego świata.

Uważamy, że najlepsze efekty osiągniemy poprzez integrację środowiska: **Nauczyciel – Uczeń - Rodzic**. Współpraca pozwoli nam na kompleksowe działania i wpłynie na zwiększenie poczucia bezpieczeństwa.

Elementem niezbędnym i kluczowym w budowaniu Programu Wychowawczo-Profilaktycznego szkoły było ustalenie wartości najważniejszych dla naszej społeczności szkolnej.

Wartości, jakimi się kierujemy to: szacunek, uczciwość, zrozumienie, poczucie własnej godności i tolerancja. W pracy odwołujemy się do tradycji szkoły, a naszą dewizą jest życzliwość i otwartość.

V. UCZESTNICY PROGRAMU WYCHOWAWCZO-PROFILAKTYCZNEGO

Współodpowiedzialni za wszechstronny rozwój osobowości ucznia są wszyscy uczestnicy programu:

Rodzice:

- mają prawo do wychowania zgodnie z własnymi przekonaniem i religijnymi i moralnymi, jeśli nie są one w sprzeczności z prawami dziecka;
- znają i akceptują program wychowawczo – profilaktycznym proponowany przez szkołę;
- wspierają dziecko we wszystkich jego poczynaniach i zapewniają mu poczucie bezpieczeństwa;
- wspierają wychowawców i nauczycieli w podejmowanych przez nich działaniach, służą wiedzą, doświadczeniem i pomocą;
- aktywnie uczestniczą w życiu szkoły;
- dbają o właściwą formę spędzania czasu wolnego przez dzieci;

Nauczyciele:

- dbają o poczucie bezpieczeństwa i akceptacji ucznia w klasie;
- wspierają rozwój uczniów oraz ich usamodzielnianie się;
- prowadzą dokumentację nauczania;
- opracowują i realizują Program Wychowawczo-Profilaktyczny;
- koordynują pracę wychowawczo -profilaktyczną w zespole klasowym;
- dokonują rozpoznania sytuacji rodzinnej i osobistej ucznia;
- podejmują działania w przypadkach przemocy wobec ucznia, zaniedbań opiekuńczych, ujawnionych nałogów;
- wnioskuje o objęcie pomocą psychologiczno-pedagogiczną uczniów o specjalnych potrzebach edukacyjnych;
- informują rodziców o proponowanych formach pomocy psychologiczno-pedagogicznej;

- integrują i kierują zespołem klasowym;
- wykorzystują potencjał grupy do wspierania jej członków, oceniają zachowania uczniów;
- wdrażają do samooceny postępów w zachowaniu, nadzorują realizację obowiązku szkolnego;
- promują osiągnięcia klasy i pojedynczych uczniów;
- inspirują pracę zespołową w klasie, przydzielają zespołom zadania na rzecz klasy, szkoły i środowiska oraz wspólnie oceniają stopień ich realizacji;
- współdziałają z nauczycielami;
- współpracują z rodzicami; włączają rodziców w sprawy programowe i organizacyjne klasy;
- współpracują z dyrekcją szkoły, pedagogiem, psychologiem i pielęgniarką;
- współdziałają z instytucjami pracującymi na rzecz dziecka, policją, poradnią psychologiczno-pedagogiczną, sądami rodzinnymi;
- odpowiadają za życie, zdrowie i bezpieczeństwo dzieci podczas pobytu w szkole, podczas wyjazdów i wyjazdów szkolnych;
- kształcą i wychowują dzieci w duchu patriotyzmu;
- reagują na przejawy nietolerancji, dyskryminacji i innych negatywnych zachowań;
- współtworzą atmosferę życzliwości i zrozumienia, budzą szacunek swoją wiedzą, kompetencją i postawą;
- proponują uczniom pozytywne formy wypoczynku dostępne w szkole i poza nią;

Uczniowie, Samorząd Uczniowski:

- przestrzegają Szkolnego Kodeksu Postępowania Ucznia;
- współorganizują imprezy i akcje szkolne;
- znają i przestrzegają normy zachowania obowiązujących członków społeczności szkolnej;
- akceptują innych uczniów i szanują ich prawa, wydają opinie w przypadku przyznawanych kar zgodnie ze Statutem Szkoły;
- współtworzą społeczność szkolną i wykorzystują swe prawo do samorządności;
- kierują własnym rozwojem i stają się coraz bardziej samodzielni;
- prowadzą zdrowy tryb życia i dbają o swoje środowisko;
- mają szacunek do kultury, języka i tradycji narodowej;
- uczestniczą w opiniowaniu dokumentów szkolnych (Statut Szkoły, Szkolny Program Wychowawczo-Profilaktyczny);

Pedagog szkolny:

- prowadzi badania i działania diagnostyczne uczniów, w tym diagnozuje indywidualne potrzeby rozwojowe i edukacyjne oraz możliwości psychofizyczne uczniów, w celu określenia przyczyn niepowodzeń edukacyjnych oraz wspierania mocnych stron uczniów;

- diagnozuje sytuacje wychowawcze w szkole, w celu rozwiązywania problemów wychowawczych oraz wspierania rozwoju uczniów.
- udziela pomocy psychologiczno-pedagogicznej w formach odpowiednich do rozpoznanych potrzeb;
- podejmuje działania z zakresu profilaktyki uzależnień i innych problemów dzieci;
- minimalizuje skutki zaburzeń rozwojowych, zapobiega zaburzeniom zachowania oraz inicjuje różne formy pomocy w środowisku szkolnym i pozaszkolnym uczniów;
- inicjuje i prowadzi działania mediacyjne i interwencyjne w sytuacjach kryzysowych;
- pomaga rodzicom i nauczycielom w rozpoznawaniu i rozwijaniu indywidualnych możliwości, predyspozycji i uzdolnień uczniów;
- wspiera nauczycieli i innych specjalistów w udzielaniu pomocy psychologiczno-pedagogicznej.

VI. CHARAKTERYSTYKA ŚRODOWISKA LOKALNEGO

Łebno jest niewielką wsią kaszubską, położoną na trasie: Kartuzy – Wejherowo. Większość mieszkańców wsi jest dwujęzyczna. Na co dzień posługują się językiem kaszubskim i polskim. Zachowują i pielęgnują tradycje kaszubskie.

W Łebnie znajdują się:

- Szkoła Podstawowa
- Izba Regionalna
- Wiejski Ośrodek Kultury
- Ochotnicza Straż Pożarna,
- Biblioteka Publiczna
- Kościół Rzymskokatolici

Na terenie szkoły działają: przedszkole (prowadzone przez Stowarzyszenie Oświatowe Wsi Łebno), oddziały przedszkole oraz klasy I-VII. Do szkoły uczęszczają dzieci z Łebna, Zęblewa i okolic. Na przełomie lat liczba uczniów waha się w granicach 100 – 150. Większość uczniów pochodzi z rodzin wielodzietnych i jest wyznania rzymsko – katolickiego. Duży procent chłopców służy do mszy w charakterze ministrantów. Od wielu lat pomyślnie układa się współpraca szkoły z parafią, w której aktywnie działa proboszcz – ks. Mieczysław Guzmann.

Z uwagi na fakt, że wszyscy uczniowie mieszkają na wsi, a znaczna część nawet poza centrum wsi, dostęp do różnego rodzaju propozycji kulturowych mają dość utrudniony. Stąd też dzieci w większości spędzają czas wolny przed telewizorem, komputerem, z „telefonem komórkowym w ręku”.

Wśród mieszkańców społeczności lokalnej zauważa się następujące problemy:

- duża ilość pijanych kierowców (na podstawie statystyk policyjnych).

- przyzwolenie na wykonywanie niebezpiecznych prac polowych z udziałem dzieci (na podstawie rozmów z uczniami – głównie jazda ciągnikiem),
- przemoc domowa (na podstawie spraw prowadzonych przez Interdyscyplinarny Zespół ds. Przemocy na terenie Gminy Szemud),
- nadużywanie alkoholu w rodzinie (na podstawie rozmów z uczniami, obserwacji środowiska oraz informacji z Zespołu ds. Rozwiązywania Problemów Alkoholowych),
- uzależnienie od tytoniu członków rodziny (na podstawie rozmów z uczniami, obserwacji środowiska),
- trudna sytuacja materialna (ponad połowa uczniów jest dożywiana w szkole na podstawie kryterium dochodowego),
- brak wczesnej diagnozy niepełnosprawności wśród uczniów (na podstawie raportów z pomocy psychologiczno-pedagogicznej w szkole),
- przewożenie dzieci w samochodach bez zachowania podstawowych zasad bezpieczeństwa (na podstawie rozmów z dziećmi),
- brak chodników, bezpiecznego pobocza poza terenem zabudowanym i dróg rowerowych (duża część dzieci mieszka daleko od szkoły i musi być dowożona przez rodziców),
- jazda uczniów na rowerach do i ze szkoły bez kasków i elementów odblaskowych.

VII. SYLWETKA ABSOLWENTA SZKOŁY

Uczeń kończący naszą szkołę dobrze funkcjonuje w swoim środowisku, w domu i w szkole. Jest pogodny, ma pozytywny, choć nie bezkrytyczny stosunek do otaczającej go rzeczywistości. Posiada umiejętność efektywnego komunikowania, współpracy oraz kontrolowania własnych emocji. Jest świadomy dziedzictwa kulturowego regionu, kraju, Europy, świata. Dbą o swoje zdrowie i sprawność fizyczną. Traktuje zdobywanie wiedzy jako podstawę własnego rozwoju. Działania zawarte w programie wychowawczo-profilaktycznym zmierzają do ukształtowania takiego modelu absolwenta, który niezależnie od indywidualnych cech osobowości, predyspozycji i talentów będzie wyposażony w zespół cech uniwersalnych, warunkujących właściwe funkcjonowanie we współczesnym świecie.

Absolwent jest:

- dobrym obywatelem, świadomym swych praw i obowiązków, posiadającym godność, poczucie własnej wartości, szanującym prawa innych;
- człowiekiem aktywnym, ciekawym świata i wiedzy, ma różnorodne zainteresowania, chętnie gromadzi różne wiadomości;
- człowiekiem uczciwym, tolerancyjnym i odpowiedzialnym, odróżniającym dobro od zła, kierującym się zasadami moralnymi;

- człowiekiem dbającym o własny rozwój duchowy, wrażliwym na piękno, szanującym dorobek ludzkości w dziedzinie kultury i sztuki;
- człowiekiem dbającym o zdrowie i kondycję fizyczną oraz świadomym ich zależności od stanu środowiska naturalnego.

VIII. ZADANIA WYCHOWAWCZO-PROFILAKTYCZNE I FORMY REALIZACJI

KSZTAŁTOWANIE POZYTYWNYCH POSTAW SPOŁECZNYCH I PROMOWANIE BEZPIECZNYCH ZACHOWAŃ

Lp.	Zadania szkoły	Cele	Formy i sposób realizacji
I	Przygotowanie uczniów do świadomego i aktywnego uczestnictwa w życiu społecznym.	<p>1. Rozwijanie samorządności uczniów. Uczenie zasad demokracji.</p> <p>2. Rozwijanie tolerancji wobec innych. Kształtowanie właściwych postaw w stosunku do osób niepełnosprawnych, starszych i odmiennych kulturowo.</p> <p>3. Poznanie i respektowanie praw i obowiązków ucznia.</p> <p>4. Rozwijanie zainteresowań uczniów i rozbudzanie pasji.</p> <p>5. Udział uczniów w konkursach, zawodach sportowych i innych formach prezentacji własnych umiejętności, wiedzy.</p> <p>6. Kształtowanie umiejętności refleksyjnego, celowego korzystania z elektronicznych nośników informacji- Internet, gry komputerowe, TV, radio.</p> <p>7. Uczestnictwo w organizacji uroczystości szkolnych, imprez itp.</p> <p>8. Udział uczniów w akcjach organizowanych przez szkołę.</p> <p>9. Kształtowanie umiejętności bycia członkiem zespołu klasowego, szkolnego.</p> <p>10. Organizowanie czasu wolnego.</p> <p>11. Upowszechnianie czytelnictwa, rozwijanie kompetencji czytelniczych uczniów.</p> <p>12. Wyzwalanie aktywności</p>	<p>Udział w pracach Samorządu Szkolnego i klasowego.</p> <p>Udział uczniów w procesie planowania pracy klasy, szkoły.</p> <p>Reprezentowanie szkoły w czasie uroczystości lokalnych.</p> <p>Spotkanie z seniorami z okazji Dnia Babci i Dziadka, ŚWIĘTA SZKOŁY.</p> <p>Kodeks Ucznia, Statut Szkoły, REGULAMINY</p> <p>Percepcja sztuk teatralnych, koncertów.</p> <p>Realizacja projektów przedmiotowych, szkolnych. Udział w lekcjach muzealnych, w konkursach, zawodach sportowych.</p> <p>Prezentacja wyników konkursów na apelu, na gazetkach szkolnych.</p> <p>Imprezy integracyjne, uroczystości, wyjazdy itp</p>

		pozalekcyjnej.	
II	Dążenie do uzyskania wysokiego poziomu kultury osobistej.	<p>1. Budowanie systemu wartości- przygotowanie do rozpoznawania podstawowych wartości.</p> <p>2. Wpajanie szacunku i tolerancji do odmiennych poglądów, ludzi, religii, zjawisko homofobii.</p> <p>3. Wdrażanie do uważnego słuchania, rozmawiania, zawierania kompromisów.</p> <p>4. Egzekwowanie właściwego zachowania uczniów wobec rówieśników oraz osób dorosłych.</p> <p>5. Wzmacnianie pozytywnych postaw (postawy prospołeczne i pozytywna komunikacja).</p> <p>6. Zwracanie uwagi na kulturę osobistą, w tym kulturę języka.</p> <p>7. Kształtowanie poczucia odpowiedzialności za własne słowa i czyny.</p> <p>8. Praca na rzecz innej osoby, klasy, szkoły.</p> <p>9. Promowanie uczniów za pracę na rzecz klasy, szkoły, środowiska.</p> <p>10. Przekazanie uczniom informacji na temat konieczności poszanowania cudzych dóbr materialnych i osobistych oraz mienia szkoły.</p> <p>11. Ćwiczenie z uczniami prawidłowej reakcji w sytuacjach konfliktowych.</p> <p>12. Pobudzenie ucznia do stawiania pytań, jak poprawić niekorzystną sytuację.</p>	<p>Udział w akcjach charytatywnych, wolontariacie, rekolekcjach. Pogadanki i spotkania z ciekawymi ludźmi. Prowadzenie zajęć ukazujących wzorce osobowe, właściwe zachowania i postawy w literaturze, historii, współczesności. Percepcja wartościowych filmów, sztuk teatralnych, wystaw.</p> <p>Lekcje wychowawcze, pogadanki, apele szkolne.</p> <p>Diagnoza postaw.</p> <p>Działania mające na celu wykazanie troski o wygląd sal, otoczenia szkoły.</p> <p>Scenki dramatyczne podczas apeli szkolnych</p> <p>Omawianie z uczniami prawidłowego postępowania w trudnych sytuacjach</p>
III	Rozwijanie zachowań asertywnych i empatycznych	<p>1. Ćwiczenie prawidłowych postaw i zachowań uczniów w grupie rówieśniczej: uczeń umie uszanować zdanie innych oraz potrafi bronić własnego zdania; uczeń umie powiedzieć "nie" na niewłaściwe propozycje, dokonuje trafnego wyboru.</p>	<p>Stawianie uczniów w hipotetycznych sytuacjach wymagających zajęcia określonego stanowiska, pogadanki na lekcjach,</p>

		<p>2. Rozwijanie umiejętności słuchania i zabierania głosu.</p> <p>3. Przeciwdziałanie przejawom niedostosowania społecznego. Przekazanie wiedzy na temat szkodliwego działania używek, narkotyków, również negatywnego oddziaływania nieodpowiedniego towarzystwa.</p>	<p>prelekcje specjalistów. Realizacja programów profilaktycznych, opieka pedagoga, współpraca z PPP, Sądem dla nieletnich, Komendą Policji itp .</p>
IV	Integracja działań wychowawczo-profilaktycznych szkoły i rodziców	<p>1. Zapoznanie rodziców z programem wychowawczo-profilaktycznym oraz innymi prawnymi aktami Szkoły.</p> <p>2. Dokładne precyzowanie wymagań stawianych uczniom, dotyczących pożądaných przez Szkołę zachowań, które zapewnią utrzymanie ładu i bezpieczeństwa uczniów. Egzekwowanie powyższych wymagań.</p> <p>3. Uwzględnienie na zebraniach z rodzicami tematów z zakresu wychowania, adekwatnych do problemów klasowych.</p> <p>4. Badanie opinii rodziców odnośnie:</p> <ul style="list-style-type: none"> · Skuteczności realizowanych zadań edukacyjnych i wychowawczych; · Przedmiotowych systemów oceniania. <p>5. Włączenie rodziców do pracy przy realizacji zamierzeń wychowawczych:</p> <ul style="list-style-type: none"> · Udział rodziców w tworzeniu Programu Wychowawczo-Profilaktycznego, Statutu Szkoły, Oceniania Wewnątrzszkolnego i innych; · Udział w uroczystościach i imprezach szkolnych, klasowych; · Współpraca z rodzicami w planowaniu działań wychowawczych oraz pomoc w rozwiązywaniu problemów dziecka. · Udział w drobnych remontach, upiększaniu klas, budynku itp. <p>6. Przekazanie rodzicom informacji na temat praw i obowiązków ucznia.</p>	<p>Na spotkaniach rodziców z wychowawcami klas.</p> <p>Działania pracowników szkoły mające na celu bezpieczeństwo uczniów: dyżury nauczycieli, opracowywanie procedur i reagowanie w sytuacjach trudnych.</p> <p>W formie ankiet lub wyrażania opinii na zebraniach klasowych.</p> <p>Wychowawcy klas konsultują z rodzicami ich oczekiwania odnośnie pracy wychowawczej i profilaktycznej. Współpraca z Radą Rodziców.</p> <p>Wywiadówki, tablica informacyjna</p> <p>Prelekcje specjalistów, informacje przekazywane przez wychowawców. Angażowanie rodziców do uczestnictwa i</p>

	<p>7. Przekazywanie rodzicom informacji na temat metod oddziaływań wychowawczych. Uświadomienie szkodliwości nadopiekuńczej postawy, liberalnego wychowania itp.</p> <p>8. Uczestnictwo rodziców w lekcjach otwartych.</p> <p>9. Organizowanie imprez dla rodziców i z udziałem rodziców.</p> <p>10. Wyróżnianie rodziców za wkład pracy, pomoc Szkole w poprawianiu warunków pracy i nauki.</p>	<p>współorganizowania uroczystości i wyjazdów klasowych, szkolnych. Wręczenie rodzicom podziękowań za pracę.</p>
--	--	--

**KSZTAŁTOWANIE WIĘZI Z KRAJEM OJCZYSTYM, POSZANOWANIE DLA
DZIEDZICTWA NARODOWEGO ORAZ INNYCH KULTUR I TRADYCJI**

Lp.	Zadania szkoły	Cele	Formy i sposób realizacji
I	Kształtowanie poczucia przynależności do rodziny, grupy rówieśniczej i wspólnoty narodowej oraz postawy patriotycznej, miłości do ojczyzny, kultywowania tradycji.	<p>1. Znajomość słów i melodii hymnu narodowego.</p> <p>2. Kulturalne zachowanie się w miejscach Pamięci Narodowej, w czasie uroczystości szkolnych, w kościele i na cmentarzu.</p> <p>3. Dbanie o odpowiedni strój w czasie świąt szkolnych, akademii.</p> <p>4. Poznanie sylwetki Patrona Szkoły i troska o pamiątki po Nim.</p> <p>5. Utrzymywanie kontaktów z kombatantami.</p> <p>6. Prowadzenie kroniki szkolnej.</p> <p>7. Kultywowanie tradycji szkolnej. Organizacja i aktywny udział w uroczystościach o charakterze rocznicowym i patriotycznym, opieka nad miejscami pamięci narodowej, pamięć o poległych w czasie II wojny światowej. Uroczyste obchody świąt narodowych i szkolnych.</p>	<p>Godziny wychowawcze, zajęcia lekcyjne i pozalekcyjne, uroczystości szkolne i klasowe, wycieczki i wyjścia.</p> <p>W czasie zajęć szkolnych. Konkurs wiedzy o Patronie.</p>
II	Wprowadzenie w życie kulturalne	1. Zdobywanie, pogłębianie wiedzy o własnej miejscowości, regionie, kraju.	Wycieczki lokalne, wystawki, gazetki,

	Szkoły wspólnoty lokalnej.	<p>2. Poznanie historii i tradycji własnej rodziny i jej związek z historią regionu.</p> <p>3. Wdrażanie do aktywnego uczestnictwa w życiu wspólnoty lokalnej, imprezach regionalnych. Organizowanie imprez na rzecz Szkoły i środowiska.</p> <p>4. Poznanie historii najważniejszych obiektów w gminie. Wycieczki lokalne, wystawki, gazetki, zajęcia dydaktyczne. Organizacja imprez, uroczystości szkolnych i uczestnictwo w nich.</p>	zajęcia dydaktyczne. Organizacja imprez, uroczystości szkolnych i uczestnictwo.
III	Poszanowanie historii i kultury regionu	<p>1. Zapoznanie z elementami kultury niektórych regionów Polski.</p> <p>2. Poznanie wybranych legend.</p> <p>3. Poznanie historii zabytków.</p>	Spotkania z ciekawymi ludźmi, wycieczki, konkursy, zajęcia lekcyjne.
IV	Wspólnota Europejska a tożsamość narodowa	<p>1. Poznanie istoty Wspólnoty Europejskiej.</p> <p>2. Zachowanie tożsamości narodowej we wspólnocie. Wychowanie w duchu tolerancji.</p> <p>3. Poznanie krajów Unii Europejskiej. Warsztaty i lekcje kształtujące postawę tolerancji.</p>	Pielęgnowanie polskiej tradycji narodowej, wystawy, konkursy itp. Warsztaty i lekcje kształtujące postawę tolerancji

WYCHOWANIE PROZDROWOTNE

Lp.	Zadania szkoły	Cele	Formy i sposób realizacji
I	Kształtowanie zachowań sprzyjających zdrowiu.	<p>1. Korygowanie wad budowy, postawy oraz wymowy</p> <p>2. Kształtowanie nawyku dbania o własne zdrowie. Zwracanie uwagi na utrzymanie higieny ciała. Dbanie o schludny wygląd zewnętrzny.</p> <p>3. Wpajanie zdrowego stylu życia, odżywiania i wypoczynku. Umiejętne zagospodarowanie czasu wolnego.</p>	Realizacja zajęć z gimnastyki korekcyjnej i zajęć logopedycznych. Lekcje przedmiotowe i zajęcia realizujące edukację zdrowotną. Pogadanki na godzinach wychowawczych, organizacja czynnego wypoczynku w czasie wolnym, konkursy/działania dotyczące zdrowego

		<p>4.Kształtowanie sprawności fizycznej, odporności. Uświadomienie roli i znaczenia sportu. Wpajanie nawyku rozwijania własnych predyspozycji w zakresie dyscyplin sportu.</p> <p>5.Zachowanie zasad bezpiecznego poruszania się po drogach i ulicach ze szczególnym zwróceniem uwagi na bezpieczną drogę do i ze szkoły.</p>	<p>stylu życia. Organizowanie kół zainteresowań. Lekcje wychowania fizycznego i zajęcia SKS. Organizowanie zajęć w terenie, wycieczek pieszych, rowerowych. Prowadzenie zajęć wychowania komunikacyjnego. Przeprowadzenie egzaminu na kartę rowerową. Spotkania z policjantami.Trzymaj Formę z policją</p>
II	Szkoła zapewnia uczniom poczucie bezpieczeństwa fizycznego i psychicznego	<p>1.Zapewnienie bezpieczeństwa i higieny pracy ucznia.</p> <p>2. Zapewnienie uczniom opieki oraz pomocy psychologiczno-pedagogicznej.</p>	<p>Opracowanie i realizacja harmonogramu dyżurów nauczycielskich. Zapoznanie uczniów i rodziców z zasadami bezpieczeństwa obowiązującymi na terenie szkoły. Współpraca z powołanymi do tego instytucjami, organizacjami. W pracy z uczniami uwzględnia się orzeczenia poradni psychologiczno-pedagogicznej oraz opinie PPP.</p>
III	Uzależnienia, rozpoznanie ich i zapobieganie	<p>1.Podnoszenie wiedzy ucznia na temat zagrożeń społecznych.</p> <p>2. Kształtowanie umiejętności unikania negatywnych wpływów środowiska.</p>	<p>Współpraca i spotkania z kuratorem sądowym, lekarzem, psychologiem. Realizacja programów profilaktycznych odpowiednio do potrzeb, prowadzenie zajęć terapeutycznych z klasą. Kierowanie uczniów z rodzin problemowych na świetlicze socjoterapeutyczną Pomoc w diagnozie niepełnosprawności</p>

WYCHOWANIE EKOLOGICZNE

Lp.	Zadania szkoły	Cele	Formy i sposób realizacji
I	Rozwijanie wrażliwości na problemy środowiska	<p>1. Przybliżenie uczniom problematyki konieczności ochrony środowiska naturalnego.</p> <p>2. Ukazanie wpływu codziennych czynności i zachowań na stan środowiska naturalnego.</p> <p>3. Uwrażliwienie na związek degradacji środowiska ze zdrowiem człowieka.</p> <p>4. Wskazanie na sposoby dbania o przyrodężywioną i nieożywioną.</p>	<p>Realizacja programów ekologicznych.</p> <p>Udział w akcjach np.: Sprzątanie Świata, Dzień Ziemi, zbiórka surowców wtórnych, porządkowanie terenu przyszkolnego w ramach godzin wychowawczych.</p> <p>Praca koła ekologicznego.</p> <p>Organizowanie zajęć w terenie. Realizacja ścieżki ekologicznej.</p> <p>Organizacja szkolnych konkursów ekologicznych.</p> <p>Pogadanki tematyczne.</p>

PROFILAKTYKA ZAGROZEŃ

Lp.	Zadania szkoły	Cele	Formy i sposób realizacji
I	Zwiększenie poziomu bezpieczeństwa ucznia w szkole	<p>1. Doskonalenie warunków bezpiecznego funkcjonowania ucznia w szkole i poza nią.</p> <p>2. Ochrona uczniów przed skutkami niepożądanych działań ludzi z zewnątrz.</p> <p>3. Eliminowanie zagrożeń pożarowych.</p> <p>4. Zapewnienie bezpieczeństwa i higieny pracy oraz odpoczynku między lekcjami.</p> <p>5. Ochrona mienia społecznego.</p> <p>6. Przeciwdziałanie agresji w szkole.</p> <p>7. Eliminowanie zagrożeń związanych z zachowaniami ryzykownymi uczniów.</p>	<p>Lekcje z wychowawcą, apele, pogadanki, zajęcia pozalekcyjne, zajęcia warsztatowe i profilaktyczne.</p>

II	Kształtowanie umiejętności samodzielnego, codziennego dbania o własne bezpieczeństwo.	<p>1. Zaznajamianie z przepisami BHP, drogami ewakuacyjnymi w szkole.</p> <p>2. Zaznajamianie i systematyczne przypominanie zasad bezpiecznego poruszania się po drogach, podróżowania, nawiązywania znajomości, wypoczynku nad wodą, itp.</p> <p>3. Zaznajamianie z zasadami bezpiecznego korzystania z Internetu i urządzeń elektronicznych (telefonów komórkowych, tabletów, itp.)</p>	Godziny wychowawcze, pogadanki z pedagogiem Klub Bezpiecznego Puchatka
III	Doskonalenie umiejętności rozpoznawania zagrożeń i właściwego zachowania się w sytuacjach niebezpiecznych	<p>1. Minimalizowanie zagrożeń związanych z drogą „do” i „ze” szkoły.</p> <p>2. Kształtowanie gotowości i umiejętności udzielania pierwszej pomocy w nagłych wypadkach.</p> <p>3. Uświadamianie zagrożeń związanych z życiem towarzyskim, podróżami, aktywnością w okresach wolnych od nauki.</p> <p>4. Doskonalenie umiejętności szacowania ryzyka sytuacyjnego, rozpoznawanie nietypowych sygnałów niebezpieczeństwa.</p> <p>5. Uświadamianie zagrożeń związanych z korzystaniem z Internetu.</p> <p>6. Poznawanie sposobów krytycznego korzystania z mediów i prasy.</p>	Pogadanki, prezentacje multimedialne, spotkania z policjantem. Zajęcia z pielęgniarką szkolną i nauczycielem przyrody. Czytanie literatury dotyczącej tematu.
IV	Nietolerancja na przejawy agresji w szkole	<p>1. Doskonalenie umiejętności rozpoznawania i nazywania zachowań agresywnych oraz egoistycznych.</p> <p>2. Kształtowanie postaw odrzucających przemoc oraz umiejętności nieagresywnego, asertywnego zachowywania się w sytuacjach konfliktowych i problemowych.</p> <p>3. Monitorowanie nasilenia zjawiska agresji w szkole.</p>	Monitoring mediacje między uczniami
V	Wspieranie nabywania umiejętności radzenia sobie w sytuacjach trudnych,	<p>1. Doskonalenie umiejętności rozpoznawania czynników ryzyka.</p> <p>2. Propagowanie wiedzy o społecznych</p>	Negocjacje, mediacje, asertywna komunikacja własnych potrzeb, dyskusje, rozmowy,

	ryzykownych i konfliktowych.	<p>mechanizmach wywierania wpływu i konstruktywnych sposobach radzenia sobie z nimi.</p> <p>3. Podniesienie kompetencji wychowawczych rodziców, opiekunów. (zażywanie substancji psychoaktywnych, dopalaczy, narkotyków, palenie papierosów).</p> <p>4. Propagowanie wiedzy podnoszącej efektywność działań profilaktycznych.</p>	<p>pogadanki.</p> <p>Aktywne uczestniczenie w lokalnych i krajowych akcjach edukacyjnych.</p> <p>Współpraca z osobami i instytucjami zajmującymi się problematyką uzależnień.</p>
VI	Zapobieganie niepowodzeniom dydaktycznym- wspieranie uczniów mających trudności w nauce i w przystosowaniu się w grupie.	<p>1.Diagnozowanie trudności w nauce.</p> <p>2. Dostosowywanie wymagań do możliwości indywidualnych uczniów.</p> <p>3. Zorganizowanie pomocy koleżeńskiej.</p> <p>4. Tworzenie zespołów wsparcia.</p> <p>5.Budowanie motywacji do nauki.</p> <p>6. Rozwijanie zainteresowań i uzdolnień uczniów.</p> <p>7.Wdrażanie do aktywnych form spędzania wolnego czasu.</p>	
VII	Pedagogizacja rodziców i nauczycieli.	1.Przekazywanie rodzicom wiedzy na temat przyczyn i istoty niepowodzeń dydaktycznych - wskazówki do pracy w domu z dzieckiem.	Organizowanie szkoleń dla uczniów, rodziców i nauczycieli.
VIII	Opieka zdrowotna i pomoc socjalna	<p>1.Organizowanie bezpłatnych obiadów w stołówce szkolnej.</p> <p>2. Zapomogi losowe dla dzieci najbardziej potrzebujących, stypendia szkolne.</p> <p>3. Opieka po lekcjach w świetlicy szkolnej - pomoc w nauce.</p> <p>4. Badania kontrolne prowadzone przez pielęgniarkę szkolną.</p> <p>5. Troska o higienę osobistą dzieci. Przeglądy czystości.</p> <p>6. Organizowanie akcji charytatywnych na terenie szkoły, np. Szlachetna paczka.</p>	

		7. Propagowanie zdrowej żywności w sklepiku szkolnym.	
IX	Badania, diagnoza i analiza rozmiarów niedostosowania społecznego uczniów.	1. Opracowanie i przeprowadzenie badań ankietowych wśród uczniów, rodziców i nauczycieli.	Kwestionariusz ankiety.
X	Współpraca z instytucjami i stowarzyszeniami.	1. Współpraca z OSP. 2. Współpraca z PPP. 3. Współpraca z Komisariatem Policji. 4. Współpraca z Gminną Komisją Rozwiązywania Problemów Alkoholowych . 5. Współpraca ze świetlicą środowiskową. 6. Współpraca z Sądem Rodzinnym. 7. Współpraca z Wiejskim Ośrodkiem Kultury. 8. Współpraca z klubami sportowymi.	

VII. EWALUACJA

W ustaleniu, czy realizowany program przynosi oczekiwane efekty, niezbędna jest jego ewaluacja. W tym celu na początku roku szkolnego i w trakcie jego trwania przeprowadza się wśród uczniów, rodziców i nauczycieli ankiety. Proces kontrolowany jest na bieżąco poprzez monitorowanie, a uzyskane informacje wykorzystywane są do modyfikacji samego programu (w miarę potrzeb). Ewaluację wyników przeprowadza się pod koniec każdego roku szkolnego i opracowuje wnioski do pracy na następny rok szkolny.

Narzędzia ewaluacji:

- Sprawozdania wychowawców z realizacji Programów Wychowawczo - Profilaktycznych klas;
- Ankieta skierowana do uczniów, dotycząca ich postaw, wartości i zainteresowań;
- Ankieta skierowana do rodziców, dotycząca osiągnięć dydaktyczno - wychowawczych dziecka, ze wskazaniem kierunku działań do dalszej pracy oraz kwestionariusz ankiety pozwalający stworzyć sylwetkę absolwenta naszej szkoły;
- Ankieta skierowana do nauczycieli, której celem będzie uzyskanie informacji na temat realizacji Programu Wychowawczo – Profilaktycznego i ewentualnej jego modyfikacji;
- Analiza trudności wychowawczych, problemów szkolno - środowiskowych i profilaktycznych przeprowadzona przez pedagoga szkolnego, na podstawie danych

zebranych od nauczycieli, wychowawców klas, rodziców i uczniów,

- Analiza dokumentów;
- Obserwacje;
- Wywiady z uczniami, rodzicami i nauczycielami.

VIII. USTALENIA KOŃCOWE

Za realizację Programu Wychowawczo - Profilaktycznego szkoły odpowiedzialni są wszyscy pracownicy Szkoły. Dyrektor szkoły czuwa nad prawidłowością jego realizacji.

Program Wychowawczo-Profilaktyczny Szkoły Podstawowej im. Jana Pawła II w Łebnie na lata 2017- 2021 jest otwarty i może być modyfikowany w trakcie realizacji.

Program ten podlega monitorowaniu i ewaluacji. W każdym roku szkolnym we wrześniu zostanie opracowany dokument z harmonogramem działań zaplanowanych na dany rok szkolny w formie odrębnego załącznika i dołączony do Programu.

Program Wychowawczo - Profilaktyczny opracował zespół nauczycieli w składzie:

Bożena Witczak – pedagog (przewodnicząca zespołu)

Sylwia Sokół

Grażyna Klein

Danuta Kobiela

Program Wychowawczo-Profilaktyczny Szkoły Podstawowej im. Jana Pawła II w Łebnie:

- przyjęto uchwałą Rady Pedagogicznej w dniu 8 września 2017 roku
- przyjęto uchwałą Rady Rodziców w dniu 14 września 2017 roku
- w porozumieniu z Samorządem Uczniowskim w dniu 14 września 2017 roku