



Wszawica

Pediculosis

Charakterystyka choroby

- Wszawica głowy, to choroba zakaźna owłosionej skóry głowy,
- Najczęściej występuje u przedszkolaków i młodzieży szkolnej,

Charakterystyka choroby

- ❖ Objawia się obecnością wszy, larw (nimf) lub jajeczek (gnid) we włosach lub odzieży,
- ❖ Często w początkowym etapie rozwoju choroby przebiega ona bezobjawowo,
- ❖ W razie silnego zawaszawienia występuje świąd spowodowany reakcją alergiczną na ślinę wszy.

Charakterystyka choroby

- Wszawica głowowa jest najczęściej spotykaną postacią wszawicy. Jajeczka przytwierdzone są do włosów, a larwy i postaci dorosłe znajdują się na skórze głowy, we włosach lub na okryciu głowy,

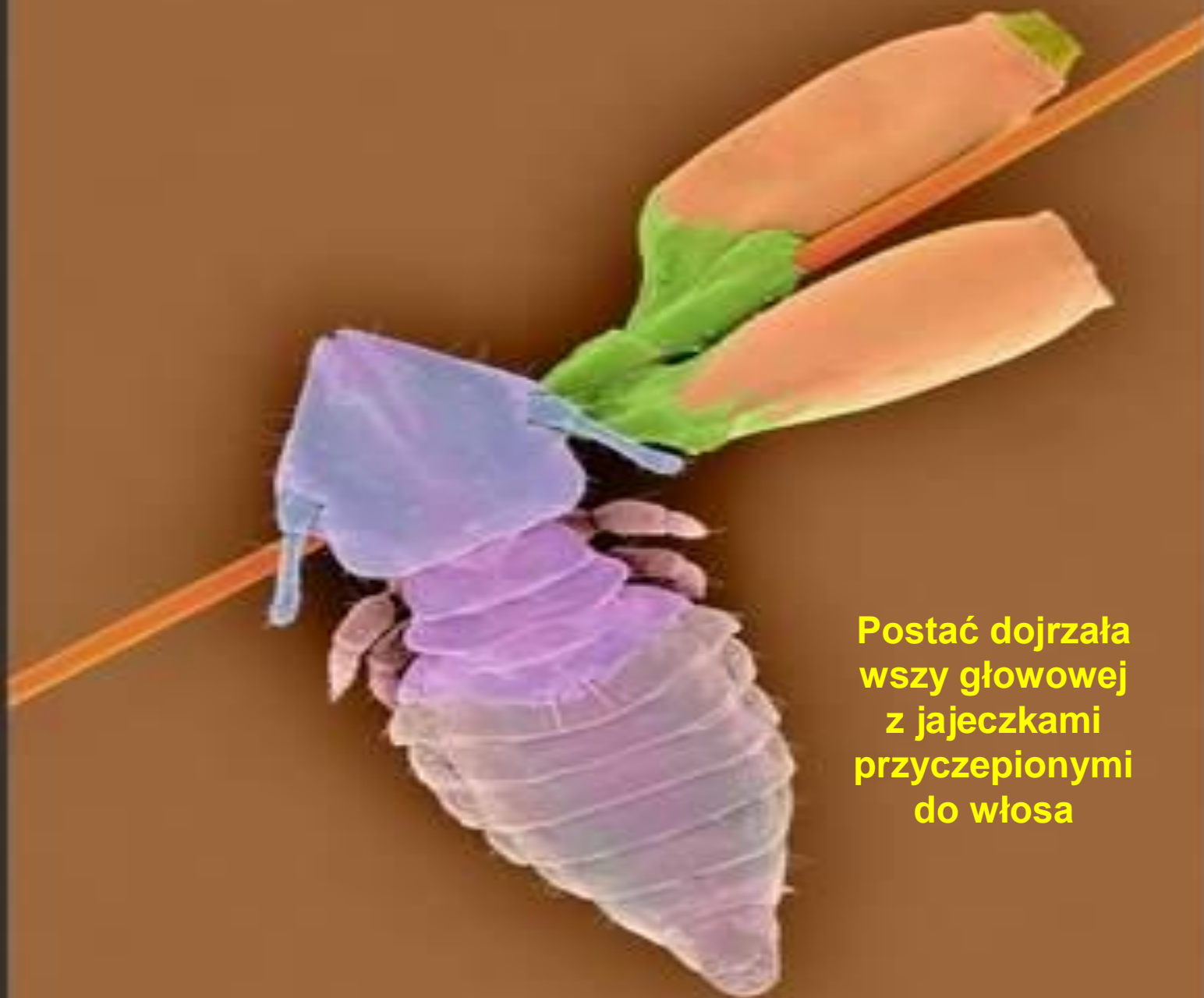
Ponadto wyróżniamy:

Wszawicę łonową


Wszawicę odzieżową



Postać dojrzała wszy głowowej



**Postać dojrzała
wszy głowowej
z jajeczkami
przyczepionymi
do włosa**

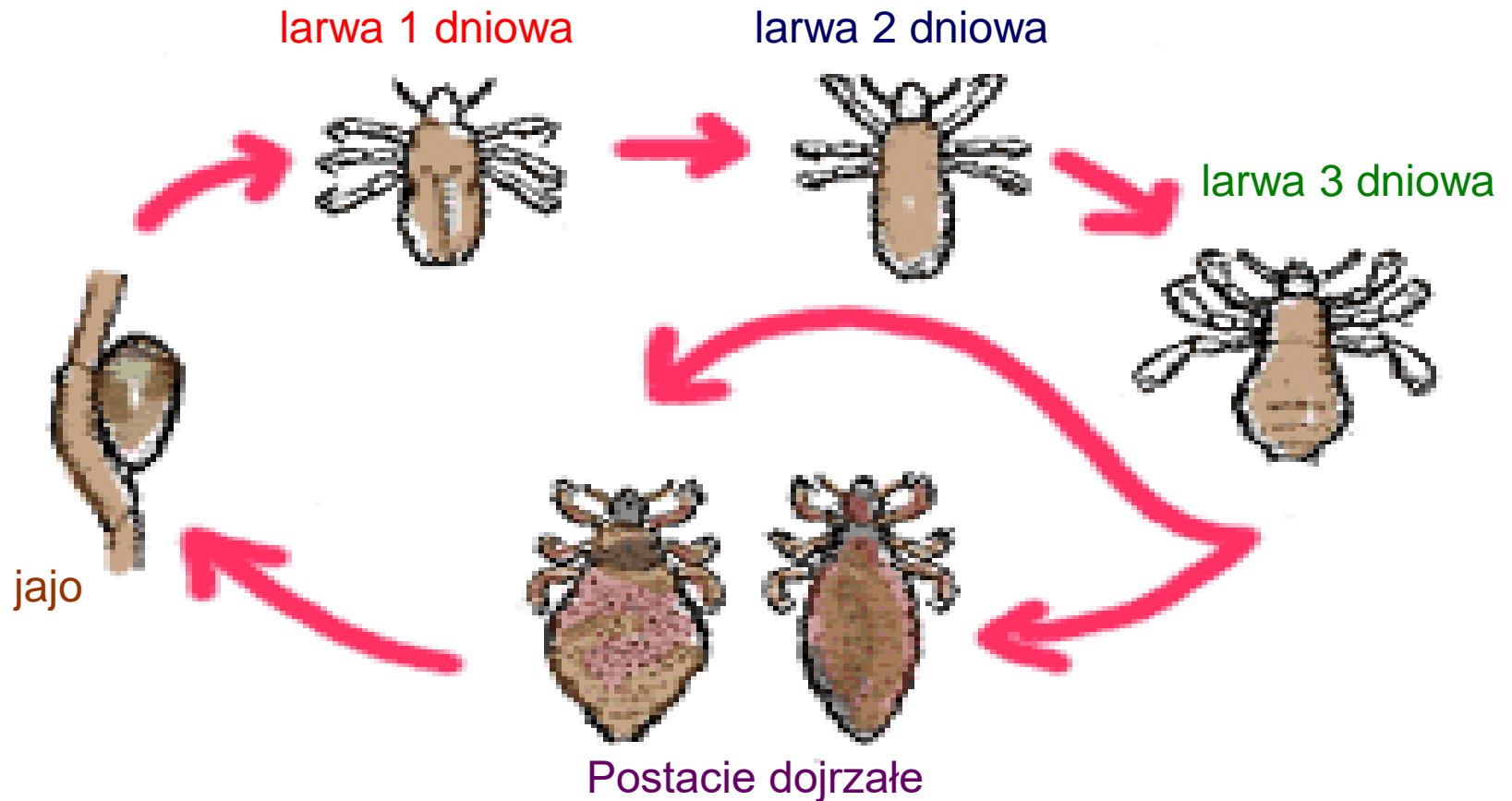
A close-up photograph of a human ear, showing the ear canal and surrounding hair. Several small, white, oval-shaped eggs (nits) are visible, attached to the hair shafts. The eggs are clustered near the ear canal. The hair is dark and appears to be part of the ear's natural hair.

**Jajeczka złożone
przez wesz głowową
przyczepione do
włosów**

Charakterystyka choroby

- ❑ Rezerwuarem i źródłem zakażenia jest człowiek.
- ❑ **Okres wylegania** – cykl życiowy wszy składa się z 3 stadiów: jaja, larwy (3 stadia) i postaci dorosłej. W sprzyjających warunkach cały cykl życiowy trwa około 3 tygodni.

Cykl rozwojowy wszy głowowej



Jak wykryć wszy?



Jak wykryć wszy ?

- Najłatwiej jest je wykryć podczas czesania włosów specjalnym grzebieniem nad białą kartką papieru,
- Należy czesać włosy suche i wyczesywać je stojąc pochylonym głową do dołu nad białą kartką,
- Jeśli niektóre „kropki” na kartce się poruszają, to z dużym prawdopodobieństwem są to wszy głowowe.



**Jak można się zabezpieczyć
przed wszami ?**



STOP

Jak można się zabezpieczyć przed wszami ?

- Poświęć czas na systematyczne czesanie włosów specjalnym, gęstym grzebieniem. Czesać powinna się cała rodzina. Czym szybciej wykryje się wszy, tym szybciej się ich pozbędziemy,
- Włosy należy czesać bardzo dokładnie, wszy i ich jajeczka są bardzo małe i trudne do usunięcia.

Jak można się zabezpieczyć przed wszami ?

- Nie używać cudzych czapek, grzebieni i szczotek,
- Unikać kontaktu z osobami zarażonymi,

Nie należy stosować innych środków chemicznych, niż te, które zostały dopuszczone do użytku.

Co robić, kiedy się zarazimy?

- Sprawdzić czy ktoś z rodziny jest też zarażony,
- Wszystkich zarażonych w rodzinie powinno poddać się leczeniu w tym samym czasie,
- Przestrzegać dokładnie instrukcji stosowania leków.

**Bardzo ważne jest,
aby jak najwcześniej
przerwać cykl
rozwojowy wszy**

✓ Należy także zastosować mycie włosów szamponem przeciwko wszom,

- Po uwolnieniu się od wszy, należy jeszcze czesać się specjalnym grzebieniem przez 10-14 dni. Da to pewność, że zastosowana metoda leczenia była skuteczna.

- ✓ Prowadzić działalność oświatową propagującą nawyki regularnych kąpieli w ciepłej wodzie, dbania o włosy, regularnej zmiany bielizny, prania odzieży i pościeli w gorącej wodzie,
- ✓ Systematycznie kontrolować czystość głowy i włosów dzieci przebywających w zbiorowiskach ludzi.

W przypadku stwierdzenia wszy łonowej lub odzieżowej należy:

- Skonsultować się z lekarzem, który przepisze odpowiednie leki,
- Regularnie zmieniać bieliznę osobistą i pościelową,
- Prać odzież i pościel w gorącej wodzie (55°C przez 20 min),
- Prasować bieliznę i odzież gorącym żelazkiem, zwłaszcza szwów w celu zniszczenia wszystkich postaci rozwojowych WSZY.



!!!!!! RODZICE !!!!!
Kontrolujcie Głowy
Waszych Dzieci

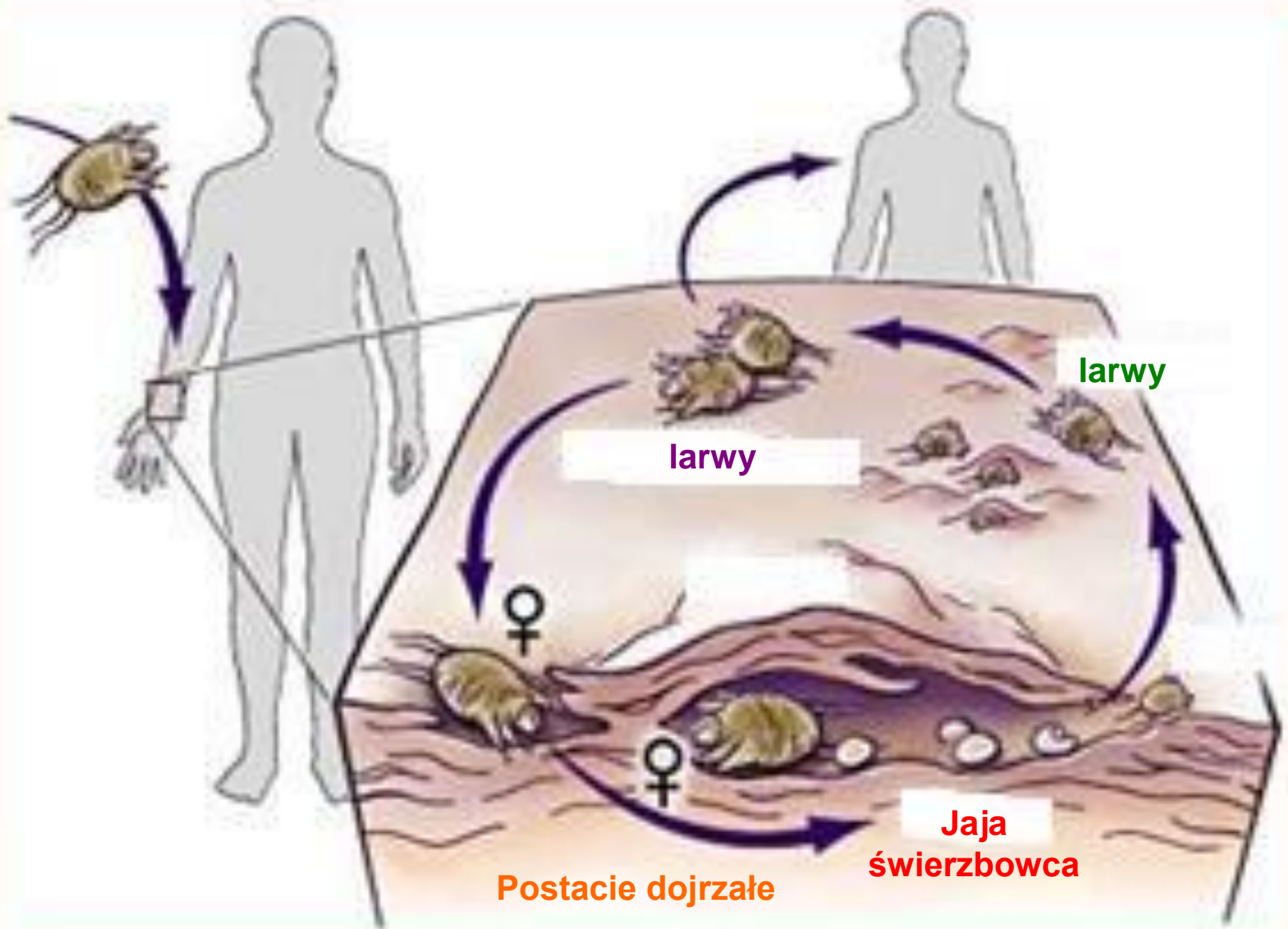
A cartoon illustration of a girl and a boy holding a large sign. The girl on the left has brown skin, a ponytail, and is wearing a purple dress and shoes. The boy on the right has light skin and is wearing a maroon shirt and shorts. The sign is white with a yellow border and contains the text 'Świerzb' and 'Scabies'.

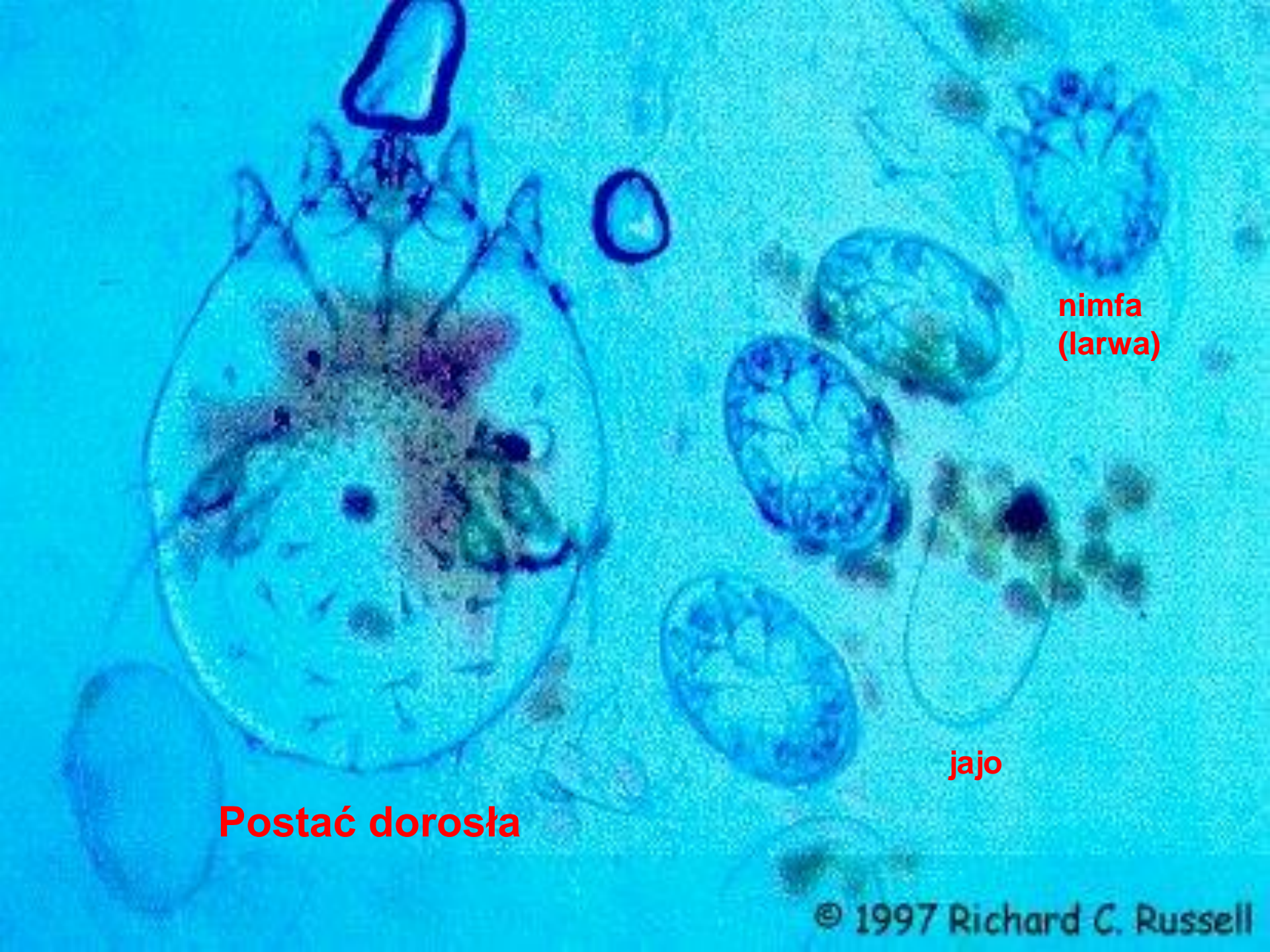
Świerzb

Scabies

Świerzb - jest chorobą zakaźną spowodowaną przez świerzbowca ludzkiego objawiającą się dokuczliwym świądem i zmianami skórными w postaci , grudek i plam.

Świerzbowiec drąży kanały w warstwie rogowej naskórka. Samica składa 2-3 jaja w ślepo zakończonych norkach o długości 0,3-0,4 mm. Z jaj wylęgają się larwy, a następnie w ciągu 3 tygodni przekształcają w dojrzałe świerzbowce.





Postać dorosła

**nimfa
(larwa)**

jajo

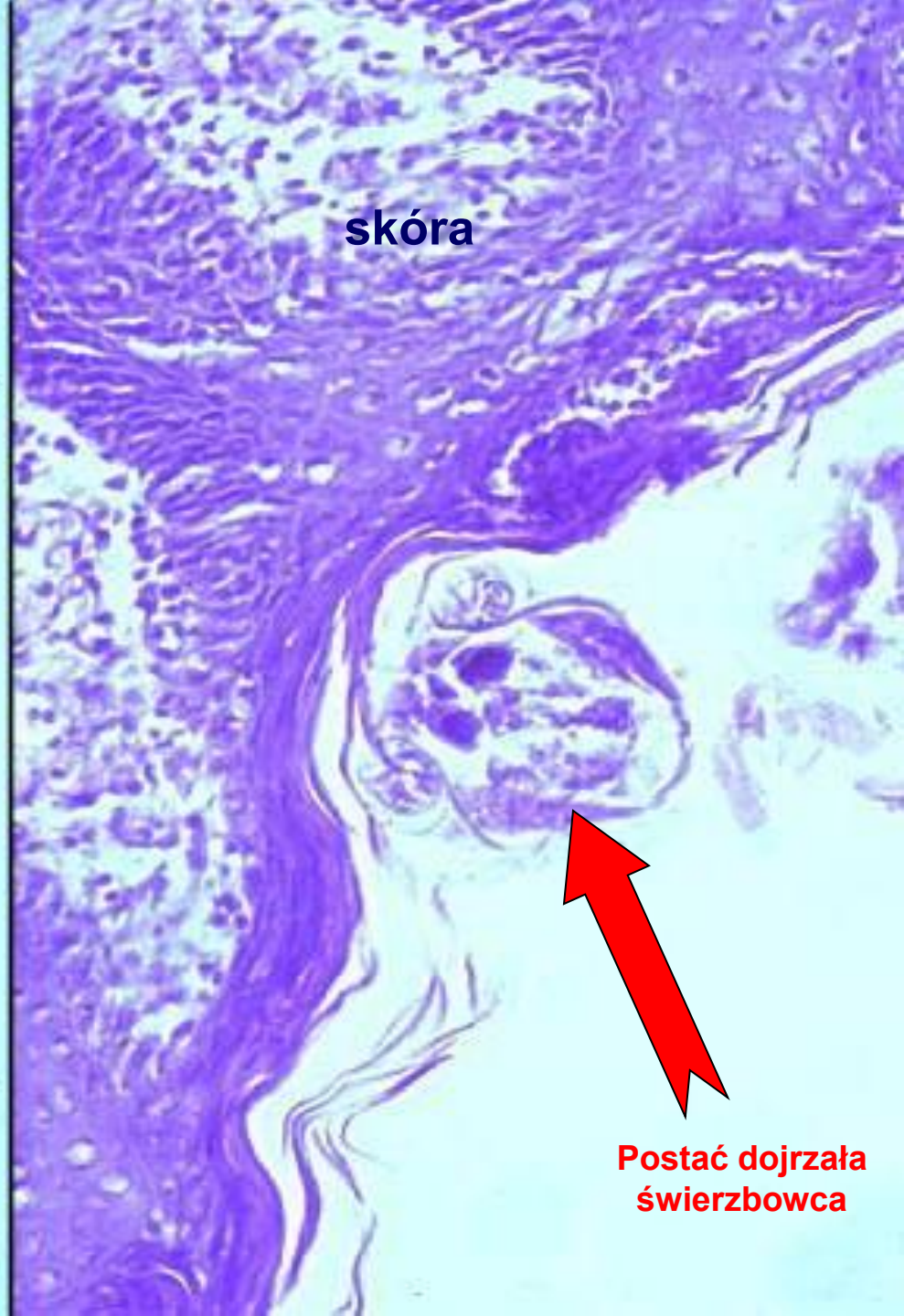
Postać dojrzała
świerzbowca



0.1mm

Peter Darben

skóra



Postać dojrzała
świerzbowca

- Choroba przenosi się najczęściej przez bezpośredni kontakt, rzadziej za pośrednictwem przedmiotów lub pościeli. Poza skórą świerzbowce mogą przeżyć od 3 do 4 dni. Zakażeniu sprzyja obniżenie odporności. Chorują najczęściej dzieci, które zarażają się głównie podczas zabaw.

- Świąd nasila się w nocy, po kąpieli na skutek rozgrzania i uczynnienia świerzbowców. Zwykle na pośladkach, w okolicy nadgarstków i na bocznych powierzchniach palców, w naturalnych fałdach skóry, w okolicach pępka, brodawek sutkowych u kobiet, narządów płciowych, gdzie widoczne są norki świerzbowcowe.





**Korytarze
wydrążone
przez
świerzbowca
w skórze**

- W okolicach zmian widoczne przeczosy - linijne nadżerki naskórka spowodowane intensywnym drapaniem.
- **Nie zajmuje** okolicy międzyłopatkowej oraz twarzy, z wyjątkiem świerzbu norweskiego. U dzieci często lokalizuje się na dłoniach i podszewkach stóp.

rozpoznanie

- stwierdzenie charakterystycznych nerek świerzbowcowych,
- charakterystyczny świąd nasilający się w nocy,
- przeczasy w miejscach typowych,
- wywiad ukierunkowany na występowanie podobnych objawów wśród osób z otoczenia chorego.

- Świerzb najczęściej zwalcza się stosując odpowiednie maści ,
- Należy smarować skórę przez kolejne 3 dni, stosować kąpiele w ciepłej wodzie przez minimum 20 minut oraz zmieniać bieliznę osobistą i pościelową,
- Bieliznę, pościel, ręczniki używane podczas choroby należy po wypraniu odstawić i nie stosować przez okres 2 tygodni.

Należy pamiętać, że w przypadku stwierdzenia wszawicy i świerzbu leczeniu należy poddać także osoby z najbliższego otoczenia.



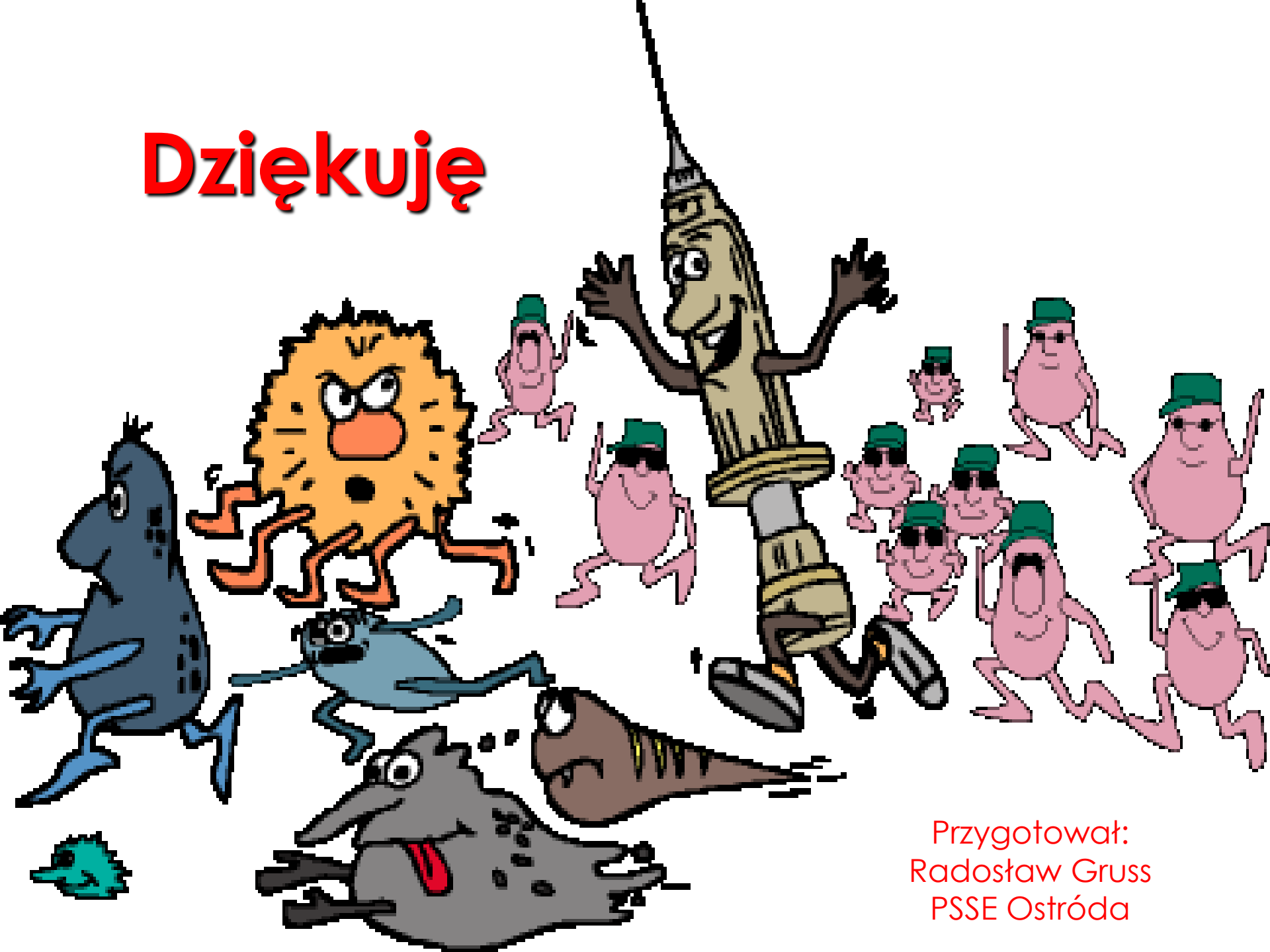
Literatura:

- Wiesław Magdzik, Danuta Naruszewicz-Lesiuk, Andrzej Zieliński Choroby zakaźne i pasożytnicze – epidemiologia i profilaktyka., Wydawnictwo Medica Press, 2004
- K.Janicki Domowy Poradnik Medyczny PZWL 2001

Stroni internetowe z których korzystano podczas przygotowywania prezentacji:

- <http://species.wikimedia.org/wiki/Pediculidae>
- <http://www.thieme.de/viamedici/medizin/krankheiten/pediculosis.html>
- <http://www.hoptechno.com/headlice.htm>
- <http://smqs.com.uy/Novedades/pediculosis.htm>
- http://medent.usyd.edu.au/photos/mite_photos.htm
- <http://www.med-chem.com/Para/Prob%20of%20Month/Prob%20of%20Month%2016%20April%2002.htm>
- <http://www.lavozdeasturias.es/noticias/noticia.asp?pkid=294777>
- <http://www.sospiojos.com.ar/>
- <http://www.hanc.org/education/components/scrapbook/default.php?sectiondetailid=569&PHPSESSID=55a3dbc448b82c8fb4519571024500a9>
- <http://www.astrographics.com/GalleryPrintsIndex/GP2106.html>
- <http://circleofcare.homestead.com/links.html>
- <http://health.yahoo.com/other-other/scabies-skin-sores/healthwise--tp12640.html>
- <http://www.coconino.az.gov/clinic.aspx?id=5331>
- www.wsse.gda.pl

Dziękuję



Przygotował:
Radosław Gruss
PSSE Ostróda